

Izdošanas datums: 2019.10, versija: V1.0

Pulsa oksimetr JPD-500F

FCC

Šī ierīce atbilst FCC noteikumu 15. daļai. Lietojot, jāievēro šādi divi nosacījumi:

(1) Šī ierīce nedrīkst izraisīt kaitīgus traucējumus.

(2) Šai ierīcei jāpieņem visi saņemtie traucējumi, ieskaitot traucējumus, kas var izraisīt nevēlamu darbību.

PIEZĪME. Šī iekārta ir pārbaudīta, un ir konstatēts, ka tā atbilst ierobežojumiem

B klases digitālajai ierīcei saskaņā ar FCC noteikumu 15. daļu. Šie ierobežojumi ir paredzēti, lai nodrošinātu saprātīgu aizsardzību pret kaitīgiem traucējumiem dzīvojamās telpās. Šī iekārta ģenerē, izmanto un var izstarot radiofrekvenču enerģiju, un, ja tā nav uzstādīta un izmantota saskaņā ar instrukcijām, tā var radīt kaitīgus traucējumus radio sakaros. Tomēr nav garantijas, ka traucējumi kādā konkrētā instalācijā neradīsies. Ja šī iekārta rada kaitīgus traucējumus radio vai televīzijas uztveršanā, ko var noteikt, izslēdzot un ieslēdzot iekārta, lietotājam ieteicams mēģināt novērst traucējumus, veicot vienu vai vairākus no šiem pasākumiem:

• Pārorientējiet vai pārvietojiet uztverošās antenas.

• Palieliniet attālumu starp iekārta un uztvērēju.

• Pievienojiet aprīkojumu kontaktligzdai, kas atrodas citā ķēdē nekā tā, kurai ir pievienots uztvērējs

• Lai saņemtu palīdzību, sazinieties ar izplatītāju vai pieredzējušu radio / TV tehniķi.

Bridinājums: Izmaiņas vai modifikācijas šajā ierīcē, kuras nav skaidri apstiprinājusī par atbilstību atbildīgā puse, var atcelt lietotāja tiesības darboties ar ierīci.

Piesardzības pasākumi

- Nemēģiniet labot oksimetru, ja neesat profesionāls inženieris. Apkopi un remontu drīkst veikt tikai speciālisti ar nepieciešamo tehniskās apkopes kvalifikāciju.
- Periodiski mainiet oksimetra un pirksta saskares punktu, ja tests ilgst ilgu laiku. Pirms mērīšanas divas stundas nosakiet zondes stāvokli un pārbaudiet ādas integritāti, asinsrites stāvokli pirkstā un pirksta stāvokli.

• Šis produkts nav piemērots lietošanai jaundzimušajiem.

• Savlaicīgi sazinieties ar veselības aprūpes speciālistu, ja izmērītā vērtība pārsniedz normālo diapazonu vai ja esat pārliecināts, ka ierīce darbojas pareizi.

• Izvairieties tieši skatīties uz oksimetra gaismu izstarošajām sastāvdaļām, jo tas var sabojāt acis.

• Lai iegūtu vairāk informācijas par klīniskajiem ierobežojumiem un kontraindikācijām, uzmanīgi izlasiet attiecīgo medicīnas literatūru.

Šie faktori var traucēt vai ietekmēt testa precizitāti:

• Šis produkts tiek izmantots vidē, kur tiek izmantotas augstas frekvences iekārtas,

Kā augstas frekvences elektriskie naži un datortomogrāfijas aparāti.

- Oksimetra zondi novieto uz tās pašas ķermeņa vai ekstremitātes daļas kā artēriju kanāls ar asinsspiediena arocēm vai intravenozi.
 - Lietotājs cieš no hipotensijas, smagas asinsvadu atrofijas, smagas anēmijas vai zema skābekļa līmeņa.
- Sirdslēkmes vai šoka gadījumā
- Nagu laka vai mākslīgie nagi var izraisīt neprecīzus skābekļa piesātinājuma datus.

Bridinājumi

Bridinājums: Nelietojiet oksimetru vidē, kas satur uzliesmojošas gāzes, viegli uzliesmojošus anestēzijas līdzekļus vai citas viegli uzliesmojošas vielas.



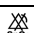


Bridinājums: Nemēģiniet uzlādēt parastu sausu akumulatoru, jo tas var izraisīt noplūdi, aizdegšanos vai pat eksploziju. Izniciniet izlietotās baterijas saskaņā ar vides noteikumiem.

Bridinājums: Nelietojiet oksimetru MRI vai CT vidē.

Bridinājums: nedarbiniet oksimetru, ja tas ir slapjš pārplūdes vai ūdens tvaiku kondensācijas dēļ.

Izvairieties no oksimetra pārvietošanas no ārkārtīgi aukstas vides uz mitru vidi.

S imbiai

Simbols	Nozīme
	BF tipa daļa
	Uzmanību, izpildiet norādījumus
% SpO2	Skābekļa piesātinājuma simbols
bpmPR	Pulsa ātruma simbols
	tur nav SpO2 trauksmes signāli
	Bluetooth simbols
	Kad galalietotāji atbrīvojas no šī produkta, viņiem tas jādara pareizi, izmetot to noteiktā pārstrādes vietā.

Pārskats

Skābekļa piesātinājums ir oksihemoglobīna (HbO2) procentuālais daudzums, kas saistīts ar skābekli, saīdinājumā ar kopējo saderīgo hemoglobīnu (Hb). Tas ir svarīgs fizioloģiskais parametrs, kas saistīts ar elpošanu un cirkulāciju. Arteriālo asinū piesātinājums ar skābekli normālā cilvēka ķermenī ir 98%. Skābekļa piesātinājums ir svarīgs skābekļa stāvokļa rādītājs cilvēka ķermenī. Parasti normālai skābekļa piesātinājuma vērtībai nevajadzētu būt mazākai par 94%. Ja izmērītā skābekļa piesātinājuma vērtība ir mazāka par 94%, skābekļa padeve tiek uzskatīta par nepietiekamu.

Impulss ir impulsu skaits minūtē. Pulss parasti atbilst sirds darbības ātrumam. Parasti katra cilvēka sirds darbības ātrums ir no 60 līdz 90 sitieniem minūtē.

Perfūzijas indekss (PI) parasti atspoguļo ekstremitātes perfūzijas stāvokli testa pacientam un norāda instrumenta noteikšanas precizitāti: Tas ir,

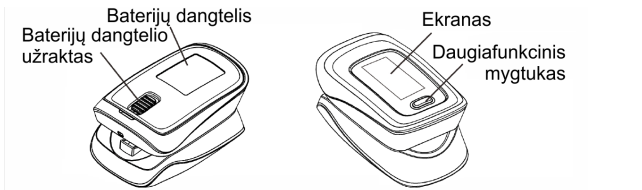
testu joprojām var veikt pat ar vāju vai vāju perfūziju. Normāla cilvēka ķermeņa PI ir 3% vai lielāks.

Darbības principi, paredzētais lietojums un darbības joma

Pamatojoties uz pilnībā digitālo tehnoloģiju, pirksta pulsa oksimetr neinvazīvi mēra patieso oksihemoglobīna (HbO2) daudzumu (skābekļa piesātinājumu) arteriālajās asinīs, izmantojot optiskās caurlaidības metodi.

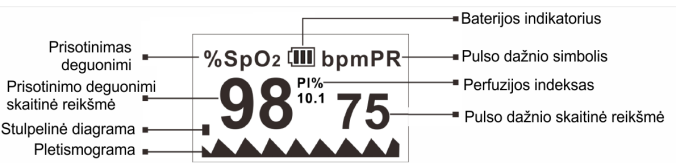
Pirksta pulsa oksimetrs mēra cilvēka ķermeņa piesātinājumu ar skābekli asinīs un pulsa ātrumu caur pirksta artēriju. Tas attiecas uz daudzām jomām, piemēram, ģimeņu operāciju zālēm, slimnīcām (ieskaitot iekšējās medicīnas un ķirurģijas nodaļas, anestezioģijas nodaļas, pediatrijas nodaļas un intensīvās terapijas nodaļas), skābekļa stieņiem, sociālās veselības aprūpes iestādēm, kā arī sportu un dažādām veselības aprūpes iestādēm. veicinot aktivitātes. Izmantojiet šo instrumentu mērījumiem pirms vai pēc sporta. Šo instrumentu nav ieteicams izmantot sportā. Nelietojiet to pastāvīgai pacienta aprūpei.

Izskats un struktūra



Ekrāna rādījumi

Šajā attēlā parādīts informācijas ekrāns oksimetra OLED ekrānā normālā noteikšanas stāvoklī:



Piezīme. Akumulatora enerģijas indikators un Bluetooth simbols tiks parādīti pārmaiņus.

Barošanas poga / Funkcijas poga

Nospiediet un atlaidiet pogu, lai ieslēgtu, turiet pogu aptuveni vienu sekundi. Oksimetr parāda parametru iestatīšanas saskarni. Nospiediet vai turiet pogu, lai veiktu atbilstošās darbības. Turiet to nospiestu, lai iestatītu vienumu, vai nospiediet, lai pārslēgtu opciju vai pārslēgtos uz displeja režīmu. Nospiešana nozīmē ne vairāk kā 0,5 sekundes un turēšana nozīmē vairāk nekā 0,5 sekundes.

Trauksmes skaņu iestatīšana

Turiet nospiestu funkcijas pogu, kad oksimetr ir ieslēgts. 1. parametra iestatīšanas saskarne ir parādīta, kā parādīts attēlā. Pārslēdziet "" uz atbilstošu opciju un turiet nospiestu funkciju taustiņu, lai ieslēgtu Alm un izslēgtu pikstienu. Kad Alm ir ieslēgts un izmērītās skābekļa piesātinājuma un pulsa vērtības pārsniedz augšējo vai apakšējo robežu, oksimetr

izdod brīdinājuma skaņu. Kad Alm ir izslēgts un izmērītās vērtības pārsniedz robežu, oksimētrs nesniedz signālu. Kad pikstiens ir ieslēgts, mērot pulsu, dzirdama "tikai" skaņa kopā ar sirdsdarbību. Kad pikstiens ir izslēgts, sirdsdarbības mērīšanas laikā skaņa kopā ar sirdsdarbības ātrumu netiks izstarota. Kad atiestatīšanas opcijā paliek simbols "", nospiediet un turiet funkciju taustiņu, lai atjaunotu rūpnīcas iestatījumus.

Spilgtuma iestatījumi

1 Parametru saskarnē nospiediet funkciju taustiņu, lai izvēlētos spilgtumu, pēc tam turiet nospiektu funkciju taustiņu, lai pielāgotu spilgtumu no 1 līdz 5. Jo lielāka vērtība, jo spilgtāks ekrāns.

Trauksmes robežu iestatīšana

2 Lai pārslēgtu opcijas, parametru saskarnē nospiediet funkciju taustiņu. Šajā saskarnē jūs varat iestatīt SpO2 Alm un PR Alm augšējo un apakšējo robežu. Kamēr +/- opcijā paliek simbols "", turiet nospiektu funkciju taustiņu, lai izveidotu opciju + vai -. + Režīmā atlasiet atbilstošo opciju un turiet nospiektu funkciju taustiņu, lai palielinātu augšējo vai apakšējo robežu; režīmā nospiediet un turiet funkciju taustiņu, lai samazinātu augšējo vai apakšējo robežu. Ritīniet "" līdz Exit un turiet nospiektu funkcijas taustiņu, lai atgrieztos izsekošanas saskarnē.

V2.01.F	
Alm setup	*
Alm	on
Beep	off
Demo	off
Restore	ok
Brightness	4
Exit	

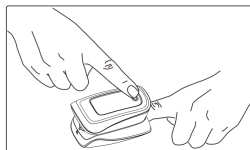
Interface 1

V2.01.F	
Sounds Setup	*
SpO2 Alm Hi	100
SpO2 Alm Lo	94
PR Alm Hi	130
PR Alm Lo	50
+/-	+
Exit	

Interface 2

Norādījumi par paredzēto lietošanu

Ievietojiet vienu pirkstu pulsa oksimētrā, pavelciet uz augšu un atlaidiet skavu. Tad nospiediet barošanas pogu, lai ieslēgtu oksimētru.



⚠ Ja nepareizi ievietojat pirkstu, izmēra

rezultāti var būt neprecīzi.

⚠ Mērījumu laikā nekustiniet pirkstu. Vēl labāk, ja jūs nemaz nepārvietojat savu ķermeni.

Kad dati kļūst stabili, tiek veikts mērījums. Piezīme: Pulsa oksimētrs automātiski izslēgsies pēc 10 s.

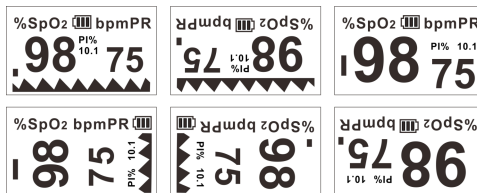
Instrumenta saskarne ar ierīcēm (Bluetooth).

Skatiet sīkrīka instrukcijas vai sazinieties ar izplatītāju, kurš pārdeva ierīci.

Par ekrānu

Mērīšanas laikā redzamā attēla virzienu var mainīt. To var izdarīt, mērīšanas laikā nospiežot pogu.

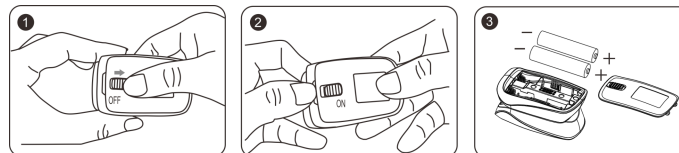
Zemāk ir parādīti visi displeja režīmi, kas, nospiežot pogu, mainās lokā.



⚠ Nomainiet baterijas, kad akumulatora indikators rāda, ka tās ir izlādējušās.

() mirgo ekrānā

Atveriet vāciņu, kā parādīts zemāk redzamajā attēlā, noņemiet vecos un ievietojiet jaunās baterijas atbilstoši akumulatora spailēm.



Tīrīšana

Pirms tīrīšanas izslēdziet ierīci un izņemiet baterijas. Pārļiecinieties, ka instruments ir kārtīgs, bez putekļiem un neīrēm. Noīrēt ierīces ārējo virsmu (ieskaitot OLED ekrānu) ar 75% medicīnisko spirtu un sausu, mīkstu drāniņu.

Uzmanību: Tīrot, izvairieties no šķidruma ieplūdes instrumentā. Uzmanību:

Neiegremdējiet nevienu instrumenta daļu šķīdumā.

Dezinfekcija

Pirms mērīšanas noslaukiet gumijas pirkstu spilventiņu ar sausas, mīksta drāna gabalu, kas samitrināts ar 75% medicīniskā spirta. Noslaukiet izmērīto pirkstu ar medicīnisku spirtu.

Dezinficē pirms un pēc lietošanas.

Apkope

- Ja neplānojat ierīci lietot ilgu laiku, izņemiet baterijas.
- Izvairieties no oksimētra izmantošanas vidē, kur ir uzliesmojoša gāze, un vidē, kur temperatūra vai mitrums ir pārāk augsts vai pārāk zems.
- Pārbaudiet skābekļa piesātinājuma un impulsa rādījumu precizitāti, izmantojot piemērotu kalibrēšanas aparātu.

tehniskās specifikācijas

1. Izmēri: 62,0 mm (platums) × 37,0 mm (dziļums) × 32,0 mm (augstums) Svārs: 42,5 g (ar divām AAA baterijām)
2. Zondes izstarotās gaismas maksimālais viļņa garuma diapazons: sarkanā gaismā 660 nm ± 3; 905 nm ± 5 infrasarkanā gaismā. Maksimālā zondes optiskās izejas jauda: 1,2 mW infrasarkanajai gaismai (905 nm).
3. Bluetooth versija 4.0

5. Normāli darba apstākļi, vide

Temperatūra	5 ° C - 40 ° C (41 ° F - 104 ° F)
Relatīvais mitrums	15% - 80% nekondensējošs
Spiediens	No 70 kPa līdz 106 kPa
Spriedze	DC 3,0 V

6. Standarta trauksmes robežas

Parametri	Nozīme
Skābekļa piesātinājums	Augšējā robeža: 100 Apakšējā robeža: 94
Pulss	Augšējā robeža: 130 Apakšējā robeža: 50
Trauksmes apstākļi	Kad trauksmes slēdzis ir aktivizēts un faktiskā izmērītā vērtība pārsniedz iestatīto trauksmes parametru diapazonu, oksimētrs izdod trauksmes skaņu.

7. Tehniskie parametri

Parametri	Nozīme	
Skābekļa mērījumu robežas	Piesātinājums	35% - 100%
	Pulss	25 - 250 sitieni / min
Kļūda	Piesātinājums skābeklis	1%
	Pulss	1 sitiens / min
Mērījumu precizitāte	Piesātinājums skābeklis	± 2% (70% - 100%)
	Pulss	± 2 sitieni / min
Trauksmes robežas	Piesātinājums skābeklis	Augšējā robeža: 50% - 100% Apakšējā robeža: 50% - 100%
	Pulss	Augšējā robeža: 25 sitieni / min - 250 sitieni / min Apakšējā robeža: 25 sitieni / min - 250 sitieni / min
Trauksmes kļūda	Piesātinājums skābeklis	± 1% no pašreizējās vērtības
	Pulss	± 10% no parādītās vērtības un ± 5 sitieni / min
PI	Vājš PI	Vismaz. 0,2%

Drošības klases

Pretelektriskā šoka tips: iekšējais barošanas avots

Pretelektriskā šoka pakāpe: BF

Darbības režīms: nepārtraukts

Ūdensizturība: IP22

Glabāšana un transportēšana

temperatūra: -10 ° C - 50 ° C (14 ° F - 122 ° F)

relatīvais mitrums: 10% -93% (bez kondensāta) atmosfēras

spiediens: 50 kPa - 106 kPa.



M e e d i P a a t m b l G
M r t i t o s e B v a z e p a s t l e k u s b e 0 0 8 0 9 7 Q R M, U n K i. c h, Vācija



Shenzhen Jumper medicīnas iekārtu Co, SIA
Adrese: D ēka, Nr. 71, Xintian Road, Fuyong Street, Baoan,
Shenzhen, Guangdong, China
E-pasts: info@jumper-medical.com
Tālr. : +86-755-26692192,26696279
Timeklis: www.jumper-medical.com

